

**MARQUE : VOLVO**  
**TYPE : V70 depuis 10/2007**  
**XC70 depuis 09/2007**  
**S60 depuis 2010**  
**V60 depuis 11/2010**

**REFERENCE : 3001R**  
**MR : 2100 kgs**  
**MS : 90 kgs**  
**CLASSE : A50X**

## **Notice de montage**

### **Kit de montage (voir schéma de montage):**

Un attelage composé d'une partie principale et de 2 contreplaques 150x40x4 avec 2 trous.

D'un sac comprenant : une notice de montage, un sachet de visserie détaillé ci-dessous, une quille référence **A347R**, un cache boule, un support et son faisceau électrique 7 broches.

Un faisceau électronique « FF » vendu séparément.

### **Visserie de montage :**

- En A : 4 vis H, M10x40 + 4 rondelles plates 10x30  
+ 4 contre-plaques 50x30x3
- En B : 2 vis H, M12x70 + 2 écrous HM12 nylstop

### **Démontage pare-chocs pour XC 70 :**

Dans chaque passage de roue retirer 4 vis torx.

Sous le pare-chocs, retirer 2 écrous plastique noir H10.

En face arrière pare-chocs, retirer 2 vis torx sous les bouchons caoutchouc.

Dégrafer le pare-chocs et débrancher la prise sur la droite.

Pour enlever la protection de seuil de coffre, desserrer 2 écrous plastique et tirer vers le haut.

Démonter le renfort pare-chocs en retirant les 6 vis tête H 13 en face arrière + 1 vis à desserrer à l'intérieur du coffre sur la droite (le renfort sera remonté par la suite).

Retirer la vis de support de silentbloc de pot d'échappement sous le plancher et enlever les fixations de l'écran thermique pour permettre l'accès au longeron.

### **Démontage pare-chocs pour S60 :**

Remarque : *Sur ce modèle il n'est pas nécessaire de démonter les feux.*

Retirer les 5 vis torx présentes dans chaque passage de roues.

Dégrafer le pare-chocs.

Retirer le renfort pare-chocs (il sera remonté par la suite).

Oter les vis de fixation de la tôle de protection thermique

Déposer les fixations de silentbloc de l'échappement.

### **Démontage pare-chocs pour V60 :**

Remarque : *Sur ce modèle il n'est pas nécessaire de démonter les feux.*

Retirer les 5 vis torx présentes dans chaque passage de roues.

Retirer 2 boutons quart de tour en face arrière pare-choc.

Dégrafer le pare-chocs.

Retirer le renfort pare-chocs (il sera remonté par la suite).

Oter les vis de fixation de la tôle de protection thermique

Déposer les fixations de silentbloc de l'échappement pour accéder aux coté intérieurs des longerons sous la voiture.

### **Montage de l'attelage :**

ATTENTION : *Selon les modèles le positionnement des vis en A et B sur les bras est différent :*

SUR VOLVO XC70 : Positionner la visserie en X,

SUR VOLVO S60 : Positionner la visserie en Y (voir schéma).

SUR VOLVO V60 : Positionner la visserie en Y (voir schéma).

Insérer l'attelage dans les longerons. Insérer les vis en A sans serrer, les vis en B et bloquer le tout.  
Remettre le renfort pare-chocs.

SUR VOLVO XC70 UNIQUEMENT : Présenter le pare-chocs afin de tracer la découpe dans le retour de celui-ci.

Remonter le pare-choc.

Monter le support faisceau avec son faisceau électrique et la quille.

Voir aide au branchement en page 2.

**Important :** La capacité de traction de l'attelage est égale au poids maximum autorisé par le constructeur du véhicule. Vérifier le couple de serrage de la visserie après 100 km de traction.  
Les préconisations de montage d'Atnor ne peuvent en aucun cas prédominer aux préconisations du constructeur de l'automobile.

## **3001R branchement faisceau standard pour VOLVO XC 70**

### **TOUJOURS TESTER LES FILS AVANT BRANCHEMENT**

**Il est possible que les couleurs données changent suivant les modèles.**

Démonter le pare-chocs et déboîter les feux SANS les débrancher.

Placer le boîtier FF derrière la garniture à gauche du coffre.

Faire remonter les fils du faisceau standard jusqu'au boîtier.

Les brancher sur le boîtier suivant notice jointe ou consultable sur internet ([www.attelages-atnor.fr](http://www.attelages-atnor.fr))

### **Sur clignotant gauche :**

Brancher le fil jaune du boîtier sur le gros fil gris et orange du feu (clignotant gauche).

Relier le fil noir et le fil marron du boîtier ensemble et brancher le tout sur le fil vert et mauve (feu de position gauche).

Brancher le fil rouge du boîtier sur le fil gris et marron (feux stop).

### **Sur clignotant droit :**

Prolonger le fil vert du boîtier vers le feu gauche et le brancher sur le fil vert et orange (clignotant droit).

Les fils gris, rose et bleu du boîtier ne servent pas.

Relier le fil blanc du boîtier à la masse généralement située derrière la garniture, sur la carrosserie.

Brancher un des deux fils orange sur l'autre puis ce dernier sur le porte-fusible. Relier ensuite ce dernier à une source de type 12V permanent : l'alimentation de l'allume-cigare de coffre convient très bien (si existant).

Isoler tous les branchements et fixer les fils et le boîtier pour éviter les vibrations.

# **3001R branchement faisceau standard pour** **VOLVO S60**

## **TOUJOURS TESTER LES FILS AVANT BRANCHEMENT**

**Il est possible que les couleurs données changent suivant les modèles.**

Démonter le pare-chocs et déboîter les feux SANS les débrancher.  
Placer le boîtier FF derrière la garniture à gauche du coffre.

Faire remonter les fils du faisceau standard jusqu'au boîtier.  
Les brancher sur le boîtier suivant notice jointe ou consultable sur internet ([www.attelages-atnor.fr](http://www.attelages-atnor.fr))

### **Sur clignotant gauche :**

Brancher le fil jaune du boîtier sur le fil rouge et gris du feu (clignotant gauche).  
Relier le fil noir et le fil marron du boîtier ensemble et brancher le tout sur le fil vert et mauve (feu de position gauche).  
Brancher le fil rouge du boîtier sur le fil mauve (feux stop).

### **Sur clignotant droit :**

Prolonger le fil vert du boîtier vers le feu gauche et le brancher sur le fil vert et gris (clignotant droit).

Les fils gris, rose et bleu du boîtier ne servent pas.

Relier le fil blanc du boîtier à la masse généralement située derrière la garniture, sur la carrosserie.  
Brancher un des deux fils orange sur l'autre puis ce dernier sur le porte-fusible. Relier ensuite ce dernier à une source de type 12V permanent : l'alimentation de l'allume-cigare de coffre convient très bien (si existant).

Isoler tous les branchements et fixer les fils et le boîtier pour éviter les vibrations.

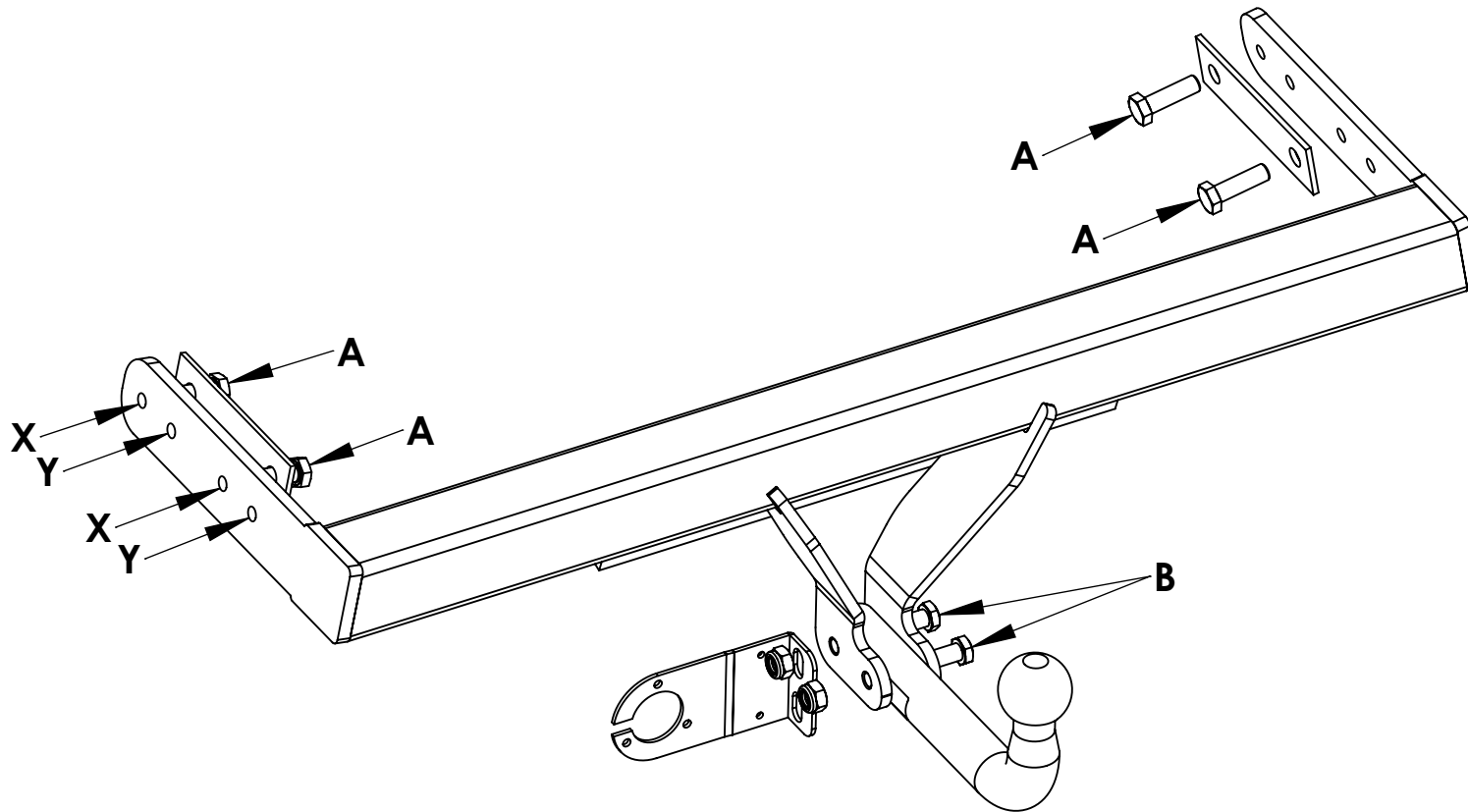
# SCHEMA DE MONTAGE

**VOLVO V70**  
**VOLVO XC70**  
**VOLVO S60**  
**VOLVO V60**  
**ref 3001R**

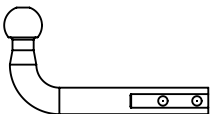
## Couples de serrage préconisés

mm	8	10	12	16
m.DaN	2.3	4.5	7.5	19

**POIDS:**  
**13 Kgs**



Rotule à monter



A347R

Remarque: Le trou oblong supérieur du support faisceau sert à la fixation sur l'attelage et celui inférieur à accrocher le câble de sécurité.

date modification

17/12/2010

Visa

A. Dooghe/LG